

# ECHO

JOURNAL DES INTÉRÊTS D'AÏRE-LE LIGNON | NOVEMBRE 2015 | N°7

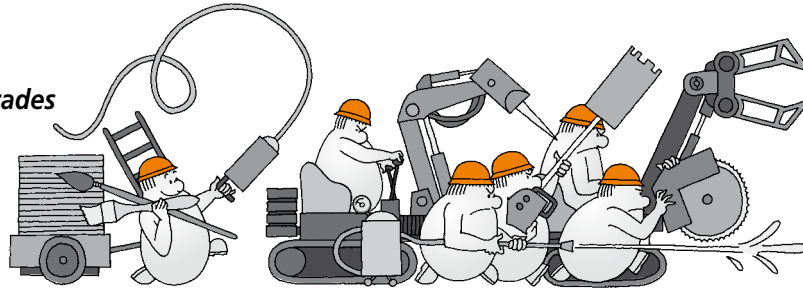


2015



démolition  
assainissement de façades  
désamiantage  
sols sans joints

022 797 55 77  
info@dmbsa.ch  
www.dmbsa.ch



Pharmacie des  
**Sens+**

**Proximité Disponibilité Ecoute Conseil**

Tél. 022 797 27 37  
Fax 022 797 27 38  
contact@ph-sens.ch  
Coupe Gordon-Bennett 4B 1219 Le Lignon

35<sup>e</sup> Grand Salon du Santon de Provence  
Ferme Sarasin - Grand-Saconnex  
Du 20 au 29 novembre 2015

Venez découvrir de nombreuses  
nouvelautés, des accessoires,  
des santons, des crèches

**Entrée libre**

Ouvert de 9h à 19h tous les jours,  
sauf dimanche 29 novembre, de 9h à 18h

47, chemin Edouard-Sarasin  
Le Grand-Saconnex • Genève • Suisse



Lignon Tél: +41 22 970 15 15  
Coiffure  
**Patrik**

Centre commercial du Lignon - Genève

**GARAGE & CARROSSERIE PERROUD**

**M. REY Succ.**

48 bis, route du Bois-des-Frères  
1219 Le Lignon/Genève  
Tél. 022 796 71 22  
Fax 022 796 71 00  
www.garageperroud.ch



**Entretien & réparation  
toutes marques**

info@garageperroud.ch **Michel REY**

**Laboratoire dentaire  
du Lignon** **Guy Burdet**

DEPUIS 1976 AU LIGNON



**ENTRETIEN &  
RÉPARATION  
DE PROTHÈSES**

**SERVICE À DOMICILE**

Immeuble Quincaillerie du Lignon T 022 796 65 11  
CH. DU CHÂTEAU BLOC 19 N 079 333 21 01

Lignon  
**Esthétique**

Catherine Lance

41, av. du Lignon  
1219 Genève  
022 796 86 11  
Bus 7-9-23-51  
Parking

www.lignonesthetique.ch

# ECHO

JOURNAL DES INTÉRÊTS D'AÏRE-LE LIGNON

**Cotisation annuelle 2015**  
CHF 30.- minimum | CCP 12-15388-4

**Prochaine parution**  
18 décembre 2015

**Dernier délai de remise des textes**  
4 décembre 2015

## VERNIER



Une Ville pas Commune **P 6-7**



**P 10**



**P 14**

# www.aiali.ch

Retrouvez-nous sur notre site Internet

## ÉDITORIAL

Novembre

4

## L'ÉCHO DU MOIS

L'éphéméride  
L'écho du passé  
Grippe saisonnière

4-5

## EN DIRECT DE LA MAIRIE

Conseil Municipal  
Démographie  
Le saviez-vous?

6-7

## LA VIE DU QUARTIER

Patinoire synthétique du Lignon  
Formation à la communication pacifique  
Marché artisanal

8

## ÉCHOS D'AILLEURS

Elections Fédérales du 18 octobre  
Expressions de la vie courante tirées de la Bible

9

## LA VIE DE L'ASSOCIATION

Servitudes réciproques

10

## CHEZ VOUS

Chroniques dionysiaques  
Parlons jardinage  
Un bon climat intérieur  
La recette de Tante Lotte

10-12

## PUBLIREPORTAGE

Planète Charmilles

13

## AGENDA & SORTIES

Novembre-décembre  
Soirée choucroute 2015

14

## Impressum

Paraît 8 fois par an  
Tirage de 5'000 exemplaires

**Rédaction**  
Robert Borgis  
T 022 970 13 60  
rborgis@gmail.com  
Ch. Du-Villard 10  
1210 Châtelaine

**Réalisation**  
AA Actual Pub SA  
www.actualpub.ch

**Photo couverture**  
© Blaise Lambert

**Publicité**  
AA Actual Pub SA  
info@actualpub.ch  
T 022 343 0 343  
Benoît Stolz  
P 078 721 14 72  
Dominique Poupaert  
P 079 206 80 00

**Site internet**  
www.aiali.ch

**Editeur**  
Association des Intérêts  
d'Aire – Le Lignon

Les articles n'engagent que la  
responsabilité de leur auteur  
Reproduction autorisée  
avec mention de la source

**Abonnement de soutien**  
CCP 12-15388-4 (selon désir)

**Comité 2015**  
**Président**  
Gjon Thaqi

**Membres**  
Mme Michèle Finger  
MM. Francis Ballager ;  
Robert Borgis ; Pierre Chevrier ;  
Alain Gaumann ; Yves Magnin ;  
Roland Rey-Mermier ;  
Daniel Rochat

**Membres suppléants**  
Mmes Monique Huisoud  
et Yannick Lachat  
M. Antoine Alarcon

## NOVEMBRE

Avec la distribution de notre bulletin, l'avant dernier mois de l'année terminera la 46<sup>e</sup> semaine de l'an 2015 et nous fait approcher lentement, mais sûrement, vers les frimas de la période hivernale avec ses journées parfois froides et tristes, des brouillards humides qui semblent comme des larmes de regret pour la belle saison enfuie.



Robert Borgis, rédacteur

**Hélas, les beaux jours sont finis.** Novembre est bien là avec sa réputation de mois triste, lugubre, réputation peut-être due au fait que les deux premiers jours de ce mois sont consacrés, dans les pays chrétiens notamment, à la commémoration des défunts avec la Fête de la Toussaint et celle du Jour des morts.

Aussi, même avec retard, la rédaction voudrait dédier ces lignes à tous ceux – parents, amis, voisins qui ont quitté cette Terre en laissant, dans le cœur de leurs proches, un immense vide.

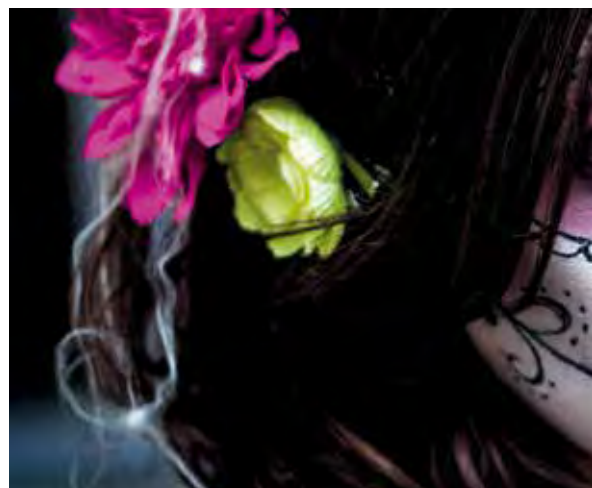
Profitons particulièrement en cette période – même si cela ne recueille pas l'unanimité de tous, de nous souvenir de tous ceux qui nous ont précédés et de tout ce qu'ils nous ont apporté. Malheureusement le rythme de notre vie moderne donne raison à Marcel Proust lorsqu'il déclarait : *«Nous n'avons pas assez de place dans notre pensée actuelle pour y garder les morts à côté des vivants».*

Si la plupart des cimetières ont connu, en ce début du mois, de très nombreux visiteurs, il est peut-être bon également de se souvenir de cette maxime attribuée à Jean Cocteau : *«Le vrai tombeau des morts est le cœur des vivants».*

A tous ceux qui, au cours de ces mois écoulés, ont été frappés dans leurs affections chères par le deuil, la rédaction leur renouvelle sa profonde sympathie et le témoignage de ses sincères condoléances.



## L'ÉPHÉMÉRIDE



### LE MOIS DE NOVEMBRE

Ce mois a reçu son nom de la place qu'il occupait dans l'année de Romulus où il était le neuvième (novem). Depuis la réforme du calendrier romain par Numa, il n'est plus que le onzième.

Les Egyptiens, au mois d'Athyr, qui répond au mois de novembre, célébraient pendant quatre jours, après le 17 de ce mois, une fête lugubre en l'honneur du deuil de la déesse Isis, affligée de la perte d'Osiris son frère, que son mari Typhon avait tué. Cette fête s'appelait la *recherche d'Osiris*.

Les Romains célébraient, le 5 du mois, les *Neptunales* en l'honneur de Neptune. En ce jour, on faisait aussi le festin de Jupiter, et on appelait cette fête *Lectisternium*, parce qu'on dressait des lits dans les temple des Dieux pour y faire des festins. Le 15 novembre, on représentait les *Jeux plébéiens* dans le Cirque, pendant trois jours. Depuis le 21 jusqu'au 24, on célébrait les *Brumales* (fêtes des jours d'hiver).

Au début du mois se fête la **Toussaint**, célébrée le 1<sup>er</sup> novembre, au cours de laquelle sont honorés tous les saints reconnus par l'Église catholique romaine, y compris ceux qui ne sont pas sur le calendrier. Il ne faut pas confondre la Toussaint avec la **Fête des morts** qui voit l'Église catholique romaine commémorer, le **2 novembre**, les fidèles défunts.

Durant ce mois les jours diminuent de 72 minutes et le 22 novembre, à 16h26, le Soleil entre dans le signe du **Sagittaire**, dont le natif, qui est d'habitude tout feu, tout flamme, va se montrer en 2016 très pragmatique, organisé, féru de travail et même radin, alors que sa nature le pousse plutôt à la dépense. Cette nouvelle année, la rigueur et le travail seront de mise dans son esprit et il aura envie de donner corps et vie à ses projets et fera tout pour s'en donner les moyens, quitte à faire une croix sur les loisirs, la détente ou le plaisir.

Maquillage pendant la Fête des morts



Cette attitude parfois trop rigide pourra même en surprendre plus d'un autour de lui et il faut dire qu'il y aura de quoi! Mais ce nouveau penchant pour la droiture le mènera tout droit vers de beaux succès dans différents domaines de sa vie.

## IL Y A 100 ANS!

Le 17 novembre 1915, première représentation à Vienne (Autriche), au Johann Strauss Theater, de l'opérette en trois actes du compositeur hongrois Emmerich Kalman (1882-1953), sur un livret de Leo Stein et Béla Jenbach, sous le titre *Die Csárdásfürstin* (La Princesse Czardas).



C'est un immense succès, suivi de 533 représentations. Dès 1916, l'œuvre est montée dans d'autres maisons de langue allemande ainsi qu'en Hongrie et en Suède. En 1917, elle est traduite en danois, finnois, polonais et russe. La première en français a lieu à Anvers, le 16 novembre 1921, le livret étant dû à Antoine de Graef. Elle est représentée en France en 1930.

L'action se déroule au début du XX<sup>e</sup> siècle au Théâtre de l'Eldorado à Budapest (acte un), au Palais du Prince Léopold-Marie de Liebensdorf à Vienne (acte deux) et dans un élégant hôtel viennois (acte trois).

Le Prince Edwin de Liebensdorf est amoureux de Sylva Maresco, une belle et séduisante chanteuse de music-hall surnommée la Princesse Czardas et qui fait courir tout Budapest.



## GRIPPE SAISONNIÈRE

La grippe (influenza) est une maladie infectieuse aiguë connue depuis des siècles. Il s'agit d'une infection des voies respiratoires déclenchée par les virus Influenza A et Influenza B. Ces virus circulent surtout en hiver.

**Cette année aussi, il est recommandé aux personnes à risque accru de complications ainsi qu'à leurs proches, de se faire vacciner contre la grippe saisonnière.**

Rappelons que les symptômes de la grippe peuvent être une forte fièvre, des douleurs musculaires et articulaires, ainsi que des maux de tête et de gorge. Pour les personnes de 65 ans et plus, les femmes enceintes et les malades chroniques, qui font partie des personnes à risque, la grippe peut entraîner de graves complications et que la prévention la plus efficace est la vaccination, au moyen d'une injection annuelle.

## Le dicton du mois

Brouillard en novembre, l'hiver sera tendre.

## La pensée du mois

**Relevée à l'entrée d'un cimetière :**

Nous avons été ce que vous êtes, vous deviendrez ce que nous sommes.

## Le truc du mois

**Poulet rôti croustillant: Un poulet rôti c'est très bon, mais avec une peau bien dorée et croustillante, c'est encore mieux!**

Rien de plus facile ; il suffit d'asperger la volaille d'eau salée une vingtaine de minutes avant la fin de la cuisson. Elle sortira du four avec une peau rissolée et croquante à souhait.

## Petites annonces

Votre petite annonce ici. CHF 2.- la ligne. Envoyez-nous votre texte à paraître à [info@actualpub.ch](mailto:info@actualpub.ch)

**Ne jetez pas les timbres postaux usagés**

Tout le monde reçoit des lettres, des cartes oblitérées. Après lecture, merci de ne pas jeter aux papiers les timbres de votre courrier.

Evelyne récupère tous les timbres usagés, de tous pays, du plus petit au plus élaboré. Conservez donc ceux de votre courrier que vous pourrez, ensuite, lui offrir!

Une partie sera remise à une action humanitaire. D'avance merci de votre geste sympathique et facile à réaliser.

**Contact**

Evelyne, T 079 277 90 69

## Autorisations de construire

Du 26 septembre au 2 novembre 2015

A. Duriaux-R.Grosjean  
démolition d'une villa  
ch. des Sellières 7

Ville de Vernier

aménagement d'une avancée de trottoir  
rte de l'Usine à gaz

## Échéance de concessions

Les personnes ayant des parents inhumés dans les cimetières municipaux de Vernier (cimetière d'Aïre et de Vernier -ancien et nouveau-) en 1995, ainsi que celles possédant des concessions ou des cases au columbarium arrivées à terme en 2015, sont informées par la présente de leur échéance. Les demandes de renouvellement sont à adresser par écrit à :

Ville de Vernier  
Etat civil  
Case postale 520  
1214 Vernier

Jusqu'au 31 mars 2016. Les divers ornements placés sur les tombes, dont la concession ne sera pas prolongée, doivent être enlevés dans les trois mois, passé ce délai, la commune en disposera.

Pour les concessions de cases au columbarium non renouvelées, les cendres seront déposées, sans autre avertissement, dans un caveau cinéraire collectif.

Thierry APOTHÉLOZ, Maire

## CONSEIL MUNICIPAL

Séance du mardi 6 octobre 2015

Sous la présidence de Mme Monique Mattenberger (PLR), après l'acceptation du procès-verbal de la dernière séance et les communications du Bureau du Conseil municipal et du Conseil administratif les conseiller-e-s ont accepté, par 19 oui, 12 non et 1 abstention, la motion des groupes socialiste, Verts et PLR pour une ouverture rapide du tunnel ferroviaire de Châtelaine aux voyageurs et à inscrire cette liaison dans la mise à jour du Plan directeur de Vernier.

Ouverture, à l'unanimité, d'un crédit d'étude de CHF 306'000.- pour les honoraires et frais liés à l'image directrice et à l'organisation de l'appel à investisseurs/développeurs.

Unanimité également pour le crédit de CHF 46'000.- destiné au remplacement des vitrages de l'ancienne Mairie et pour celui de CHF 210'000.- pour la rénovation des vitrages, côté Eglantines, de l'école de Châtelaine.

Toujours à l'unanimité l'ouverture d'un crédit de CHF 29'000'000.- pour la réalisation d'un groupe scolaire et le déplacement d'une partie du parking FMCV sur le secteur L de la Concorde.

Le crédit de CHF 1'057'000.- pour les gros travaux d'entretien et de renforcement du viaduc de l'avenue d'Aïre est accepté à l'unanimité.

C'est avec 27 oui et 3 abstentions que le crédit de CHF 460'000.- pour l'achat d'un camion de remplacement de l'ancien véhicule Scania T93 est voté.

Toujours unanimes les conseiller-e-s votent le crédit de CHF 4'800'000.- pour le réaménagement des chemins Isaac-Anken, Château-Bloch et de la Muraille, autour du PLQ Gordon-Bennett.

Le crédit de CHF 210'000.- pour l'installation d'un silo à sel pour la viabilité hivernale est, lui aussi, accepté à l'unanimité.

C'est par 21 oui, 8 non et 2 abstentions qu'est voté le crédit de CHF 200'000.- pour la mise en place d'une zone bleue à Vernier-Village.

Le crédit de CHF 1'730'000.- pour la réalisation d'un espace vert aux Libellules, équipé d'une zone de jeux et loisirs, afin d'améliorer la vie du quartier, est accepté à l'unanimité.

Toujours l'unanimité pour le crédit de CHF 245'000.- destiné à l'acquisition d'une machine CMAR pour l'entretien des routes, trottoirs et viabilité hivernale.

La délibération relative au crédit d'étude de CHF 30'000.- pour l'aménagement paysager du giratoire de la route du Bois-des-Frères a été retirée par le Conseil administratif, car, explique M. Pierre Ronget, délégué aux finances, il débouche sur une réalisation de CHF 650'000.- et le Plan pluriannuel d'investissements ne permettant pas une telle dépense. Retrait accepté par le Conseil municipal

Le crédit de CHF 165'000.- pour le renouvellement de machine et tracteur pour le Service des espaces verts est accepté à l'unanimité.

Le projet de budget 2016 et le montant des jetons de présence sont pris en considération et transmis aux Finances.

Unanimes les conseiller-e-s délèguent au Conseil administratif les compétences pour la passation d'actes authentiques et prennent connaissance de la réponse intermédiaire de l'Exécutif au postulat de M. Cornut (MCG) relatif à une journée de sécurité routière et procèdent à la nomination des président-e-s; vice-président-e-s et suppléant-e-s des bureaux de vote pour l'année 2016.

## PROCHAIN CONSEIL MUNICIPAL

mardi 17 novembre 2015 à 20h30 à la Mairie

## DÉMOGRAPHIE

Décès annoncés du 26 septembre au 28 octobre 2015

Allenbach, Roger Hermann, 1925, rue Carqueron 2  
Andrini née Gorgerat, Jacqueline Andrée, 1930, rue du Grand-Bay 16  
Carrier, René Fernand, 1928, av. des Libellules 16  
Charmillot, Daniel Jean Jacques, 1954, rue de la Croix-du-Levant 21  
Corrado, Vincenzo, 1937, rue du Grand-Bay 16  
Heldner, Willy Edgar, 1933, rte de Vernier 215  
**Hoffer, Roland Claude, 1942, av. du Lignon 53**  
**Jeanneret-Grosjean, André Emile, 1934, av. du Lignon 37**  
**Joye née Jaquier, Violette Madeleine, 1925, av. du Lignon 48**  
Lavorel née Peney, Monique Marie, 1934, ch. de l'Écu 1 c/La Châtelaine  
Lewandowska, Eliza, 1984, av. Louis-Pictet 3  
**Kühlkopf, Friedrich Wilhelm, 1927, av. du Lignon 1**  
**Lüthi, Fritz, 1928, av. Du Lignon 8**  
Martinelli, Alfred, 1923, ch. de l'Écu 1 c/EMS La Châtelaine  
**Mauris, Mireille Andrée, 1941, av. du Lignon 19**  
**Motto-Bertolino née Vicario, 1926, ch. du Renard 17**  
Röschli, Gaston, 1938, ch. de Poussy 38

Sewer née Müller, Marguertite Gabrielle, 1932, ch. de l'Écu 1 c/EMS La Châtelaine  
Tranchet née Hägler, Véréne Denise, 1946, ch. des Vidollets 5

## † MME VERENE TRANCHET NÉE HAEGLER

La rédaction a appris avec tristesse le décès, le 12 octobre, à l'âge de 69 ans, de Mme Tranchet, domiciliée à Vernier-Village, veuve, depuis 2010, de M. Michel Tranchet, dont l'imprimerie a été, pendant 10 ans, l'éditrice de notre bulletin «L'Echo d'Aire-Le Lignon».

Mme Tranchet a été, avec Mme Judith Kunz et M. Jacques Tonascia, fondatrice en 1982 et également animatrice dévouée, de la Maison d'Artisanat Communal Amateur de Vernier (MACAV) afin de permettre aux artisans verniolans d'exposer ou de vendre leurs œuvres.

Elle était également engagée, avec dévouement, à la Paroisse catholique de Vernier dont elle était membre du Conseil de paroisse.

A sa fille Nathalie et à sa famille, nos sincères condoléances et le témoignage de notre profonde sympathie.

## † M. WILLY HELDNER

La rédaction a également appris le décès, à son domicile à Vernier, le 19 octobre, à l'âge de 82 ans, après une courte maladie, de M. Willy Heldner, figure marquante du Village où il a notamment géré le mythique café restaurant Bellevue, connu sous «Chez Oscar» qu'il avait hérité de son père Oscar, personnalité également marquante de Vernier. Engagé dans la vie villageoise et communale, il a oeuvré notamment au sein du Corps des sauveteurs-auxiliaires, dont il était retraité, mais toujours actif lorsqu'on avait besoin de son aide. Adeptes du vélo, qu'il pratiquait au sein du Team Vélo Hans Leutenegger.

A sa famille, à ses amis fort nombreux, la rédaction renouvelle ses sincères condoléances.

**LES GENS QUE NOUS AVONS AIMÉS NE SERONT PLUS JAMAIS OÙ ILS ÉTAIENT, MAIS ILS SONT PARTOUT OÙ NOUS SOMMES**

(Saint Augustin)

## LE SAVIEZ-VOUS?

**Le Bois-des-Frères actuel est un vestige d'une vaste forêt médiévale qui recouvrait la région à l'ouest de la route (romaine) de Genève au Mandement de Peney, en retrait de la presqu'île d'Aire.**

Dans la seconde partie du XIII<sup>e</sup> siècle, des moines dominicains s'établirent près de l'actuel cimetière de Plainpalais, où ils élevèrent un couvent et une église. Acquérant peu à peu des terres, ils constituèrent un domaine qui comprenait tout le territoire entre les limites de la ville, le Rhône et l'Arve. En 1422, un noble genevois, Robert de Saint-Germain, légua aux Frères prêcheurs de Genève (Dominicains) une partie du bois qu'il possédait à Vernier. Bien que sa sœur se soit opposée à cette clause du testament, elle-même leur vendit trois ans plus tard ses droits. Finalement, les frères acquirent petit à petit d'autres parcelles dans la région et finirent par posséder tout le bois et la carrière, au sud du Nant de la Noire, qui fournissait une molasse d'un gris rougeâtre, souvent veinée d'autres nuances et qui était réputée pour sa résistance aux agents extérieurs, qui devint alors le lieu-dit du «Bois des Frères».

Ce fut pour eux une source de revenus importante, tant par l'exploitation habituelle de la forêt que par la présence d'une carrière de molasse que, à la suite des Saint-Germain, ils exploitèrent avec profit.

Lorsque, à la Réforme, on confisqua les biens ecclésiastiques, le «Bois des Frères» devint propriété de l'Hôpital général, chargé de subvenir à la bienfaisance, aux hospices pour les malades, aux frais des écoles et du culte réformé.

Malgré les richesses qu'il pouvait en tirer, les incessants conflits, entre la Seigneurie de Genève et la Savoie, à propos du bois situé en territoire savoyard, poussèrent l'Hôpital à s'en débarrasser et à le vendre, en 1786, à Jean-Louis de Gallatin, propriétaire du Château de Vernier

Au cours du siècle suivant, le bois commença à être morcelé, défriché et racheté, en plusieurs étapes, par la Ville de Genève, qui installa, en 1914, la nouvelle Usine-à-gaz.



## Les Joyeux dimanches

Prochain rendez-vous:

**Dimanche 13 décembre – 12h15**  
Centre de quartier du Lignon,  
derrière l'Église catholique

**Au menu**

Soupe de l'Escalade – Jambon  
à l'os – Gratin et légumes  
– Dessert

Une participation de CHF 10.– (minimum) par personne est demandée avec boissons comprises.

Comme de coutume, en raison du nombre limité de places, **inscription jusqu'au vendredi précédent à midi (dernier délai) par téléphone à : M. Hatt 022 796 62 79 ou M. Turrini 022 796 28 53**

## Cours d'espagnol et culture latino-américaine

**pour enfants entre 8 et 12 ans**  
Tous les lundis de 17h à 19h  
au Centre de quartier du Lignon

Début: Lundi 11 janvier 2016

**Information et renseignements**

Association La Escuelita  
Téléphone 076 753 63 83  
[escuelitaonex@gmail.com](mailto:escuelitaonex@gmail.com)

## Service des pompes funèbres

Permanence téléphonique  
24 heures sur 24 - 7/7

Tél. 022 418 60 00

Avenue de la Concorde 20  
1203 Genève



## Découvrez la boutique 2000 du Lignon rénovée



### Heures d'ouverture

tous les lundis de 14h à 18h  
jeudi de 14h à 17h (vente uniquement)

Pour être mis en vente, les vêtements doivent être en parfait état, lavés et repassés.

5 articles dames et/ou 10 articles enfants chaque lundi.

## Rendez-vous au Chemin du Renard



Horaires de 14h à 19h

Peinture porcelaine \* Peinture verre \* Fusing \* Bijoux \* Couture \* Gourmandise

Venez découvrir le premier marché des artisans créateurs de la Presqu'île d'Aire à la Tanière

## PATINOIRE SYNTHÉTIQUE DU LIGNON

En automne 2005, un projet est déposé par une habitante, Mme Andreina Louis, au Contrat de quartier d'Aire-Le Lignon (nouvellement créé) afin de donner la possibilité aux jeunes de pratiquer du sport au Lignon et de rassembler les habitant-e-s afin de respecter la multi culturalité du quartier et il deviendra, au cours des années, un projet «phare» de ce concept. Mais, les bénévoles, qui se sont engagés ont, au fil des ans, fini peu à peu par s'essouffler et la relève difficile à trouver.

Grâce à une collaboration entre le Service des sports, celui de la cohésion sociale et le Restaurant de la piscine du Lignon, la patinoire synthétique a pu être installée, de façon quasi permanente, dans l'enceinte de cette installation sportive et ouverte à toutes et à tous aux mêmes conditions que celle itinérante du Contrat de quartier.

Ce projet associant revêtement synthétique et pratique du patin à glace et à roulettes répond ainsi à la motion «A vos patins!» déposée au Conseil municipal, lors de la dernière législature, par M. Sébastien Ruffieux (Indépendant).

C'est l'occasion, avec ces quelques lignes, de renouveler la plus vive gratitude à tous celles et à tous ceux qui, pendant dix ans, se sont investis pour offrir à la population, notamment les enfants, une possibilité de détente sportive et conviviale.

C'est le samedi 7 novembre dernier que cette installation sportive a été inaugurée et sera ouverte jusqu'au dimanche 3 avril 2016, selon l'horaire ci-dessous :

Lundi, mardi, jeudi et vendredi de 16h30 à 20h  
Mercredi de 13h à 20h  
Samedi de 10h à 20h  
Dimanche de 10h à 18h

LOCATION DES PATINS CHF 2.-

## FORMATION À LA COMMUNICATION PACIFIQUE DANS UN GROUPE

Association pour la communication pacifique et non violente

Pour faciliter la prise de décision et la résolution des conflits dans un groupe une écoute

active bienveillante est nécessaire. Marshall Rosenberg a enseigné la langue du coeur, une écoute active des sentiments et besoins de chaque personne du groupe. Vous serez entraînés à cette pratique avec Michel Monod.

**Samedi 5 décembre de 14h à 18h**  
**Maison de quartier Aire Le Lignon**  
Ch. Nicolas Bogueret 12b

Prix CHF 20. -  
Renseignements et inscription  
[mmonod@genevalink.ch](mailto:mmonod@genevalink.ch)



**Au Centre commercial du Lignon**

**JEUDI 17 - VENDREDI 18 ET SAMEDI 19 DÉCEMBRE**

Vu le succès rencontré lors des éditions précédentes, tant chez le public que chez les participants, Mme Véréna Hunziker, initiatrice de ce projet, a décidé, avec l'aide du Contrat de quartier d'Aire-Le Lignon, une nouvelle édition en 2015 qui aura lieu du 17 au 19 décembre prochain.

Une occasion unique de découvrir les réalisations talentueuses des artisan-e-s locaux et aussi, vu la proximité des fêtes de fin d'année la possibilité de trouver un cadeau original et unique.

## VOUS AVEZ BESOIN DE...

- ➔ faire réparer vos chaussures (semelles et talons)
- ➔ nettoyer vos chaussures dames et messieurs
- ➔ refaire une clé
- ➔ la gravure d'une plaquette, d'une médaille de chien
- ➔ de produits d'entretien pour chaussures ou de porte-clés

### FF CORDONNIER

est à votre service au Centre commercial du Lignon

Ouvert selon l'horaire du Centre





## ÉLECTIONS FÉDÉRALES DU 18 OCTOBRE

Pour cet important scrutin, sur les 248'915 électrices et électeurs inscrits, 103'801 bulletins valables ont été dénombrés (?). Dans les résultats individuels pour la représentation genevoise à Berne (11 sièges) relevons le bon résultat obtenu par la conseillère municipale verniolane Ana Roch qui a obtenu le cinquième rang sur la liste N°8 du MCG avec 6'897 voix.

## EXPRESSIONS DE LA VIE COURANTE TIRÉES DE LA BIBLE (suite)

Suite aux derniers articles parus dans les éditions précédentes, Mme Arlette KOCHER vous propose quelques nouvelles expressions.

**La terre promise** lieu idéal où l'on rêve de s'installer. Origine biblique: la terre d'Israël promise par Dieu à Abraham.

**Treize à table** 12 apôtres plus Jésus égale 13. Le traître de la Cène, à savoir Judas, fut un treizième convive (un de trop). Cela semble être à l'origine du soin que beaucoup encore mettent à ne pas être *treize à table*. Noter que Jésus désapprouvait les superstitions.

**Le bon Samaritain** Allusion – souvent teintée d'ironie – à la parabole du Bon Samaritain qui met en scène un voyageur samaritain, membre d'une population que les Juifs tiennent pour impie, qui se montre capable de compassion envers un inconnu gravement blessé, alors qu'à l'inverse, un prêtre et un lévite sont passés avant sans s'arrêter. Luc 10, 25-35.

**Nul n'est prophète en son pays** il est difficile d'être reconnu et apprécié dans son propre pays ou parmi les siens. Jésus revient prêcher à Nazareth, ville où il avait passé son enfance. Mais les Nazaréens s'étonnent d'entendre prêcher le «Fils du charpentier» et essayent de le chasser de la ville. Les paroles de Jésus, rapportées par les Evangiles sont: «un prophète n'est méprisé que dans sa patrie et sa maison.»

**La paille et la poutre** utilisé dans l'expression «voir la paille dans l'œil de son voisin et ne pas voir la poutre dans le sien» (parabole de la paille et la poutre).

Reproche attribué à une personne qui a tendance à relever les petits défauts chez d'autres personnes et qui ne remarque pas ses propres travers (qui sont en général plus importants que les défauts). Matthieu 7,3.

**Jeter la pierre** accabler (quelqu'un). Origine: une femme adultère était sur le point d'être lapidée et Jésus s'adressant à la foule dit: que celui d'entre vous qui est sans péché lui jette la première pierre. Jean 8, 7.

**Le fils prodigue** enfant mâle que l'on retrouve avec bonheur après une longue absence. Origine: parabole du fils prodigue. Luc 15, 14-16.

**Porter sa croix** la vie est un calvaire et chacun doit endurer des épreuves.

Origine: Jésus a porté sa croix, en tombant plusieurs fois, depuis le palais d'Hérode jusqu'au lieu où il sera crucifié.

**A chaque jour suffit sa peine** enseignement de Jésus: ne vous inquiétez donc pas du lendemain; car le lendemain s'inquiétera de lui-même. D'après Matthieu 6, 34.

**Le chant du coq** allusion aux paroles du Christ annonçant à Pierre que celui-ci le reniera trois fois avant le chant du coq, d'après Matthieu 26, 34.

**Le colosse aux pieds d'argile** puissance, apparemment invulnérable, mais qui présente une faiblesse fatale. Origine: l'interprétation d'un rêve par le prophète Daniel qui annonçait l'effondrement du royaume de Babylone à Nabuchodonosor II. D'après Daniel 2, 31-45.

**Baisser les bras** renoncer. Allusion à l'épisode de l'attaque des enfants d'Israël par Amalek, qui a le dessus quand Moïse baisse les bras, mais qui est vaincu quand Aaron et Hur relèvent les bras de Moïse. D'après Exode 17, 8-16.

**Une traversée du désert** éloignement contraint du pouvoir. Origine: la fuite de Moïse dans le désert après avoir assassiné un Egyptien qui tourmentait un Hébreu.

**Des vaches maigres** pénurie ou ralentissement de l'économie qui entraînent des restrictions soutenues. Origine: l'interprétation d'un rêve du pharaon par Joseph fils de Jacob, prisonnier en Egypte. D'après Genèse 41.

## Le bloc-notes du taupier

Le taupier a pris connaissance, au travers des médias, que le magazine masculin «PlayBoy» va arrêter de publier des photos de femmes nues, mais cela ne veut pas dire qu'il n'y aura plus de photo sexy ou provocante dans le magazine.

L'annonce a fait beaucoup réagir sur les réseaux sociaux car le nu était l'image de marque de ce magazine, précurseur dans le domaine, car quand il naît en 1953, le nu est encore tabou.



La couverture du 1<sup>er</sup> numéro avec Marilyn Monroe

«Playboy» c'est tout un univers devenu très célèbre. Le terme «playmat», par exemple, est entré dans le langage courant. Il a été imaginé par Hugh Hefner, le fondateur, pour qualifier les femmes qui posaient nues pour la fameuse page centrale du magazine.

Le magazine veut faire évoluer son image en raison d'une concurrence de plus en plus forte sur Internet. Le sexe est devenu accessible en un clic. Il veut donc devenir plus chic, plus glamour, plus haut de gamme, plus intellectuel aussi (!!!), espérant séduire un public plus jeune, plus urbain, plus actif et attirer davantage d'annonceurs qui n'osaient pas forcément voir leur nom associé à ce magazine.

## À votre bon droit

Yves Magnin  
Avocat



M. D est père de 2 enfants d'une première union. Il vit à Vernier avec sa compagne qui est enceinte de ses œuvres. Il souhaite connaître le statut successoral de ses enfants et de sa nouvelle épouse, respectivement comment l'aménager, car il envisage de se remarier.

En suisse, les héritiers légaux de M. D sont ses enfants et son conjoint. Les enfants nés hors mariage ont les mêmes droits que ceux issus d'un mariage.

A son décès, son conjoint recevra la moitié de la succession et les enfants l'autre moitié, après liquidation du régime matrimonial. S'il ne se remarie pas, toute sa succession ira aux enfants, chacun recevant une part égale.

Tant le conjoint que les enfants sont des héritiers réservataires. Ils ne peuvent être privés de leur réserve que s'ils y renoncent eux-mêmes ou sont déshérités à des conditions bien particulières (infraction pénale ou manquement grave aux devoirs que la loi impose envers le défunt ; un descendant peut être déshérité en faveur de ses propres descendants nés ou à naître pour la moitié de sa réserve s'il existe contre lui des actes de défaut de biens).

La réserve est d'1/4 pour le conjoint et de 3/8 pour les enfants, quel qu'en soit le nombre. Le solde de 3/8 constitue la quotité disponible dont la personne peut disposer librement par testament.

Suite, colonne suivante

## SERVITUDES RÉCIPROQUES

Le 3 juin dernier une soirée d'information a été organisée par notre association et l'association Pic-Vert concernant le renouvellement des servitudes réciproques signées par les propriétaires de la presqu'île d'Aire il y a 25 ans.



Cette soirée a été animée par Me. Michel Schmidt, avocat, et vice-président du Pic-Vert et Me. Frank Merlon, notaire. Celle-ci a rencontré un grand succès et les propriétaires ont pu poser de nombreuses questions aux intervenants.

Suite à cette séance, nous avons organisé la récolte des formulaires de demande de renseignement pour Me. Merlon puis le 16 septembre avons organisé la séance de signatures collectives à l'école d'Aire.



Finalement plus d'une centaine de personnes ont signé ces servitudes pour une nouvelle période de 25 ans montrant ainsi leur attachement à un développement modéré de la presqu'île d'Aire, qu'ils en soient ici remerciés.

Alain Gaumann, Membre du comité

## CHRONIQUES DIONYSIAQUES

Le Chevrier nouveau va arriver...

La demande de Robert Borgis, rédacteur, je signe depuis cette année la présente chronique et j'espère que vous avez autant de plaisir à la lire que j'en ai à sa rédaction. J'essaie de traiter tous les aspects touchant à la Vigne et au Vin en variant l'angle d'approche. Ainsi, les aspects financier, climatique, investissement, évènementiel ont été et seront abordés en laissant cependant la priorité à l'actualité brûlante et immédiate. Aujourd'hui, voici une présentation de mon prochain Opus qui a comme sujet

### EAUX-DE-VIE, LIQUEURS ET SPIRITUEUX

Il raconte la fabuleuse histoire de la distillation, mais aussi de la fermentation, de l'infusion et de la macération des plantes. Ces arts ont été à la base de la pharmacopée des anciennes civilisations les plus raffinées telles que l'Égypte ancienne puis, plus tard la Grèce antique.

Remontant aux origines, je propose un cheminement au fil des siècles avec les apports de la civilisation arabe à l'Occident, du monde des alchimistes qui tentaient d'apporter des réponses aux grands mythes de l'humanité : la jeunesse éternelle, la quête de l'or philosophale, l'éternité.

Aux Lumières, on va intégrer la notion de plaisir tant par la distillation des essences et des parfums pour le corps que l'élaboration des eaux-de-vie et des liqueurs qui trouveront leur point culminant au XIX<sup>e</sup> siècle avec les gourmets et gastronomes de la Belle Époque. Il en ressort une collection idéale de cent bouteilles d'eaux-de-vie et de liqueurs emblématiques du Monde. Il faut savoir que 60% de la population mondiale se nourrit de riz. Le saké japonais a donc sa juste place dans ces pages et rien à envier à nos meilleures eaux-de-vie issues des lies du vin.

Le choix des bouteilles ayant été établi sur la base de critères organoleptiques, de rareté, d'esthétique du contenant et de qualité du graphisme des étiquettes, il s'agit donc d'un choix personnel. Afin de couvrir de façon exhaustive le sujet, la collection est complétée d'une encyclopédie des boissons distillées, fermentées, infusées et macérées du monde d'hier et d'aujourd'hui. Un ouvrage indispensable pour comprendre comment les eaux-de-vie et les liqueurs ont toujours marqué leur époque, c'est-à-dire l'histoire des hommes.

«Edité par les Editions Glénat, Grenoble et Paris, mon livre sera sur les tables des libraires dès le 25 novembre 2015 en France et en Suisse. Il a été présenté au Salon du Livre de Francfort afin de lui permettre un destin mondial grâce à la traduction en différentes langues.»



Pierre Chevrier

## PARLONS JARDINAGE

### Mois de novembre

#### AU POTAGER

Si, ces dernières semaines, le froid n'était pas au rendez-vous, au mois de novembre, il viendra sûrement frapper à notre porte. C'est donc maintenant qu'il faut préparer son jardin, pour l'aider à se parer contre les mauvaises aventures de l'hiver. Récoltez tous les légumes restant encore dans le potager et qui risqueraient de ne plus se conserver s'ils subissaient une gelée, ou pire ne plus être consommables. En novembre, au potager, il est tant de faire le grand ménage!

Apportez à votre jardin fumier et compost, puis labourez votre sol laissant au grand froid le travail de la terre pour vos futures plantations. Plantez ail, échalote et oignon, semez épinard d'hiver et laitue de printemps.

#### AU VERGER

Tailler vos arbres fruitiers à pépins, tels que pommier, poirier, cognassier... Brossez le tronc de vos arbres pour y déloger les éventuels parasites qui s'y blottissent pour passer cette période de froid, puis appliquez un traitement d'hiver.

#### AU JARDIN D'ORNEMENT

Nettoyez vos parterres de fleurs en enlevant les feuilles et tiges mortes. Si certaines de vos plantes d'ornement ne supportent pas les températures négatives, il est temps de les rentrer, sans pour autant négliger leur arrosage. En novembre vous pouvez encore planter vos bulbes de fleurs pour le printemps prochain et également mettre en terre les arbustes à fleurs tels que rosier et chèvrefeuille.

#### BALCONS ET TERRASSES

Rentrez toutes les plantes sensibles au gel si ce n'est pas encore fait (cactus, plantes exotiques, orchidées), la plupart d'entre-elles ne supportant ni le froid, ni l'humidité constante. Protégez en paillant le pied et en posant un voile d'hivernage sur les parties aériennes de toutes les plantes frileuses qu'il est impossible de rentrer. Retirez toutes les soucoupes

sous les pots pour éviter à la fois le pourrissement des racines dû à la stagnation de l'eau et pour les protéger du gel car un substrat détrempe gèlera plus vite. Posez les pots sur des cales en bois pour les isoler du sol en cas de gel et enveloppez les pots des plantes les plus frileuses de papier à bulles pour éviter que les racines ne gèlent.

#### DANS LA MAISON

Aérez régulièrement lorsque la température extérieure est clémente mais en évitant de maintenir vos plantes dans un courant d'air entre deux fenêtres et évitez les fluctuations brutales de température en réglant le thermostat du chauffage central, les plantes détestent ce genre de changements.

Rapprochez progressivement les plantes des fenêtres pour qu'elles profitent de plus de lumière, mais pensez à équiper celles-ci de rideaux et de volets pour la nuit afin d'éviter les coups de froids derrière la vitre.

Nettoyez les feuilles des plantes vertes et des orchidées avec une éponge humide et de l'eau tiède pour enlever la poussière qui bloque les échanges gazeux et le passage de la lumière, déjà restreinte en cette période et diminuez les arrosages de façon à ce que le sol en surface devienne sec entre deux arrosages. Stoppez également les apports d'engrais, sauf sur les plantes en pleine floraison ou celles dont la croissance se poursuit.

## UN BON CLIMAT INTÉRIEUR

**Avec le mois de novembre, nous sommes donc entrés dans la période hivernale et, de ce fait, nous passons de plus en plus une grande partie de notre temps à l'intérieur de notre appartement. Certaines études parlent même de 90%.**

Il est donc important de veiller au bon climat de notre maison, notamment en ce qui concerne le taux d'humidité et de la qualité de l'air qui sont cependant difficile à estimer, la présence de poussière ou trop de chauffage pouvant fausser l'impression des occupants.

#### HUMIDITÉ

Lorsque vous prenez une douche ou un bain, l'eau se condense et se diffuse dans l'air. Vous pouvez voir la condensation se déposer sur les surfaces lisses et les fenêtres. Il est

C'est dire que le remariage ou non de M. D influencera sa succession.

S'il veut l'aménager par avance, il peut conclure un pacte successoral. Ce contrat notarié permet d'organiser sa succession de manière harmonieuse avec l'accord des héritiers présomés, en dehors des contraintes imposées par les règles sur les réserves. Il constitue le seul moyen de renoncer par avance et valablement à une succession future.

**Si vous souhaitez connaître vos droits ou avez besoin d'informations juridiques, n'hésitez pas à nous adresser vos questions, en mentionnant vos coordonnées, à l'Association des Intérêts d'Aire-Le Lignon, case postale 114, 1219 Aire. Pour chaque parution, nous déterminerons la ou les questions relevant d'un intérêt général. Me Yves Magnin, avocat au barreau de Genève, y répondra dans cette rubrique en garantissant naturellement l'anonymat des personnes concernées.**

## Un livre, un écho



Genève-Paris  
Tout le monde descend

de Sandra Mamboury | Edition Slatkine

La journaliste Clémentine Pinson revient. Depuis ses péripéties genevoises, il y a deux ans, la pigiste a fait un bout de chemin très remarqué dans la sphère égotique du métier. Oh, bien sûr, elle a accouché de scoops au style pâteux et cacographique, mais elle a surtout pondu des articles piquants comme des buissons d'orties. Le quotidien Info-Matin a tenté, à plusieurs reprises, de l'arracher aux tentacules du «Gniolu libéré». Après un refus, deux hésitations, trois tergiversations, la rédactrice accepta le pont d'or... enfin... d'argent...

Suite, page suivante

Suite, colonne page suivante

Un salaire fixe lui permettrait d'envisager les dimanches de son chat Balzac de manière hautement gastronomique. Balzac ? Une fine gueule accro aux sardines en boîte.

Troquer un rédacteur en chef contre un autre rédacteur en chef, c'est échanger un bouledogue contre un... autre bouledogue. Celui-ci ou celui-là, celui-là ou celui-ci... Clémentine ne fut pas plus dépaycée que si elle changeait de trottoir.

«Pinson, lui dit son nouveau chef, je veux que tu suives à Paris notre maire et conseiller administratif chargé de l'environnement urbain. Il a rendez-vous avec son homologue française, Jeanne Montera, afin d'étudier la possibilité d'adapter chez nous les projets qu'elle échafaude pour la Ville Lumière. Mais on se fiche de l'urbanisme comme de notre première manchette. Tu ne piges plus au «Gniolu libéré». Je veux un papier très axé «people».. Compris ?»

L'auteur, la journaliste Sandra Mamboury a travaillé au journal «La Suisse» et à la Radio Suisse Romande. En 1990, elle crée l'«Encre bleue» à la Tribune de Genève, billet quotidien qu'elle rédigea durant vingt ans. Elle est l'auteure de « L'Improbable Genève de Clémentine Pinson » (Éditions Slatkine, 2013), ainsi que de « la petite robe noire », nouvelle policière parue dans le recueil Genève sang dessus dessous (Éditions Slatkine, 2014). On retrouve ici son héroïne dans la jungle de la presse parisienne.

donc utile d'utiliser un hygromètre. Avec entre 30% à 50%, le taux est idéal et si le taux ne descend jamais en-dessous de 30%, un humidificateur n'est pas nécessaire.



Si le taux dépasse 50%, des moisissures et des bactéries nuisibles pour la santé peuvent apparaître. Donc, dans la mesure du possible, l'humidité de l'air devrait être maintenue à un niveau non préjudiciable pour la santé.

### QUALITÉ DE L'AIR AMBIANT

Lorsque vous ouvrez les fenêtres, la chaleur se perd et parfois c'est assez désagréable. Les mauvaises odeurs et les agents allergéniques tels que le pollen et la poussière s'accumulent rapidement. Dépoussiérer souvent et aérer régulièrement mais brièvement.

Les plantes sont non seulement un régal pour les yeux et l'esprit, mais aussi pour l'air ambiant. Elles augmentent l'humidité, filtrent les polluants qui s'évaporent de revêtements de sol, des meubles, des tissus, la fumée des cigarettes, etc. ainsi que la libération de l'oxygène. Mais chaque plante n'est adaptée à n'importe quelle pièce et ne contribue pas à un bon climat intérieur.



## LA RECETTE DE TANTE LOTTE

En cette période de chasse, Tante Lotte, s'inspirant de Chantal Goya, vous propose la recette du Lapin chasseur



**Ingrédients** 4 belles cuisses de lapin ; 125 g de lardons non fumés ; 3 gousses d'ail ; 50 cl de vin blanc sec ; 20 cl d'eau ; 1 oignon de taille moyenne ; 2 clous de girofle ; 1 bouquet garni ; 2 cs de farine ; 1 pincée de sel ; 1 pincée de poivre moulu.

- Epluchez l'oignon et piquez-le avec 2 clous de girofle. Dans une grande casserole, faites chauffer 2 grosses noix de beurre (ou de margarine).
- Quand ce liquide est bien chaud (il ne doit pas brûler), faites dorer les lardons quelques minutes. Retirez les lardons, et remplacez-les par les cuisses de lapin. Elles doivent dorer sans jamais noircir.
- Remettez les lardons dans la casserole, et ajoutez la farine. Versez le vin blanc sur le mélange, ainsi que le verre d'eau. Ajoutez le reste des assaisonnements (oignon, bouquet garni, ail). Salez et poivrez.
- Couvrez la préparation et laissez cuire doucement pendant environ 90 minutes.
- Votre lapin chasseur façon est prêt et vous pouvez le servir avec des pâtes fraîches.

## PROJET DE LA BOURDONNETTE

Enquête publique | Plan localisé de quartier  
du 10 novembre au 9 décembre 2015

Documents à consulter à la Mairie de Vernier  
ou en ligne : [www.ge.ch/amenagement/procedures](http://www.ge.ch/amenagement/procedures)

## PLANÈTE CHARMILLES

Le complexe des Charmilles - Plus qu'un centre commercial -  
Un véritable ensemble immobilier urbain.



Situé à proximité du centre-ville, à mi-chemin entre la Gare Cornavin et l'aéroport de Cointrin, le quartier des Charmilles est un lieu de vie en pleine expansion qui a évolué en même temps que les besoins de sa population. A la croisée de l'avenue d'Aïre et de la rue de Lyon, la zone industrielle a laissé place à un complexe immobilier moderne et urbain qui a permis l'intégration de diverses activités pour les besoins quotidiens.

### CE COMPLEXE COMPTE DÉSORMAIS

1250 logements ; Une école : L'Ecole de l'Europe ; Plus de 13'000m<sup>2</sup> affectés en bâtiment industriel artisanal le Charmilles New Tech Center ; 1790 places de parc dans les sous-sols, dont 450 sont allouées exclusivement pour le parking du C/C Planète Charmilles ; Un centre commercial de 17'000 m<sup>2</sup> comprenant plus de 50 commerces ; Une maison de retraite ; Plus de 17'000 m<sup>2</sup> dédiés aux bureaux.

### UNE ZONE DE CHALANDISE

Sa facilité d'accès est un atout considérable ; non seulement il est proche des grands axes routiers (av. d'Aïre, rue de Lyon, av. de Châtelaine et autoroute de contournement) mais il est aussi relié par de nombreuses lignes de transports publics et offre à ses visiteurs 450 places de parc souterraines avec une heure et demie de stationnement gratuit. Avec plus de 12'000 visiteurs chaque jour, le C/C Planète Charmilles attire non seulement les habitants du quartier mais aussi ceux des communes avoisinantes. La zone de chalandise est de 120'000 personnes, soit le quart du canton

de Genève et dont 50'000 se trouvent dans le voisinage immédiat.

### UNE ARCHITECTURE CONTEMPORAINE Style urbain

Le complexe Charmilles est une infrastructure moderne de style urbain.

### Entrées piétonnières

Les trois entrées du centre sont aisément identifiables et permettent aux passants de reconnaître le centre d'un simple coup d'oeil. Un travail d'identité visuelle a été réalisé pour personnaliser ces accès tout en respectant l'esprit du C/C Planète Charmilles.

### Verrière

L'élément central de l'architecture du C/C Planète Charmilles est son immense verrière qui s'étend d'une extrémité à l'autre du centre et permet ainsi un éclairage par lumière naturelle. Cette particularité confère à Planète Charmilles un sentiment de bien-être, adapté à l'échelle humaine.

### Les niveaux

Les deux étages dédiés aux commerces (rez inférieur et rez supérieur) du C/C Planète Charmilles sont accessibles de nombreuses manières notamment grâce aux escaliers roulants, aux ascenseurs et aux vastes escaliers. Les enseignes sont disposées en balcon et en périphérie de l'espace dégageant ainsi une belle zone de chalandise et favorisant la diffusion de la lumière naturelle en provenance de la verrière.



Du 13 novembre  
au 19 décembre 2015

Le P'tit Music'Hohl vous propose, pour vos soirées de fin d'années, une comédie sous forme de sketches et de chansons avec **Myriam Hellé et Dominique Poupaert**.

Les relations entre les hommes et les femmes ont toujours été une longue aventure. Après le succès rencontré en 2013 avec «Ces 2-là s'aideront-ils?», les deux comédiens remettent ça.

Pour le meilleur et surtout pour le rire, ils passeront en revue les relations entre hommes et femmes avec ce spectacle. Un bon divertissement à ne pas manquer.

Comme depuis plusieurs années 2 formules s'offrent à vous :  
Spectacle uniquement, à 19h45  
Ou dîner-spectacle, avec le repas après, vers 21h00. Menus de CHF 32.- à CHF 63.-.

Prix des places CHF 30.-  
CHF 25.- (Tarifs jeunes et AVS).  
Jeudis, vendredis et samedis

**RÉSERVATIONS**  
**079 158 4003**



PLANÈTE CHARMILLES, PARTENAIRE DU TÉLÉTHON 2015



### A LA MACAV

Rue du Village 52 – Vernier  
Du lundi au samedi de 14h30 à 17h30  
Fermé le dimanche et vacances scolaire

**Du 23 nov. au 23 déc.**



**Traditionnel marché artisanal de Noël**

Salle des fêtes du Lignon

**Dimanche 15 novembre à 15h**

**Voyage en Europe**

Ballet de Marie-Geneviève Massé  
par la Compagnie de danse L'EVENTAIL

En quatre tableaux, (France, Angleterre, Allemagne et Italie), Marie- Geneviève Massé vous invite à visiter l'Europe des danses baroques. Au gré des opéras-ballets de Campra, Marais, Desmarests, Destouches, Lully et des musiques de Purcell, Rosenmüller, Vivaldi Des danses inventées il y a plus de 300 ans retrouvent, sous les pas des danseurs, un rayonnement interrompu après la Révolution. Durée du spectacle 1h15 sans entracte.

Organisation : Service de la culture de Vernier (022 306 07 80)

Temple du Lignon

**Dimanche 29 novembre à 18h**

**IDOLA ETXERAGAI**

PIANO - Musique espagnole  
Prix de la Meilleure interprète de musique espagnole au «Concours de Piano Santa Cecilia» (Ségovie). Le 2<sup>e</sup> Prix au «XV<sup>e</sup> Concours International de Piano de Ciutat de Carlet». Le Premier Prix au «Concours de Musique de Chambre de Ciudad de Manresa». La Mention d'honneur au «XIX<sup>e</sup> Concours Jacinto Guerrero» (Tolède). Le Troisième Prix au «XL<sup>e</sup> Concours de piano de Catalogne». Le 2<sup>e</sup> Prix au «Concours de Ciudad de Burriana».

Entrée libre – Collecte à la sortie

Maison Chauvet-Lullin, Vernier

**Du 19 novembre dès 18h (vernissage) au 22 novembre à 18h**

**Exposition  
Martine Etienne**

Aquarelles | Horaire: Vendredi de 10h à 13h et de 15h à 19h | Samedi et dimanche de 10h à 13h et de 14h30 à 18h | Organisation: Service de la culture de Vernier

## SOIRÉE CHOUCROUTE 2015

**SAMEDI 28 novembre 2015 dès 18 h**  
**Salle des restaurants scolaires du Lignon**  
(rez inférieur salle des fêtes du Lignon sous l'église catholique)



### AU PROGRAMME

**18h** Apéritif offert

**19h30** Choucroute traditionnelle & dessert  
Tombola listes panier

**Dès 21h** Soirée dansante animée par Olivier Emonet



**CARTES REPAS EN VENTE AUPRÈS  
DE LA BOULANGERIE ALLENBACH**  
(Centre commercial du Lignon)

Dès le 16 novembre jusqu'au 26 novembre, dernier délai.  
CHF 25.- (adultes) et CHF 15.- (enfant jusqu'à 15 ans)

Boissons non comprises

# CAR WASH CENTER



24 h/ 24

14, route du Nant-d'Avril - 1214 VERNIER

à **FABtifs**

CHANGEMENT DE PROPRIÉTAIRE

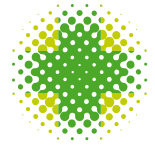
2A Route du Bois-des-Frères  
1219 Vernier  
022 796 91 40  
Bus 7, 51, 23 Arrêt Aïre



Offre de bienvenue :  
Coupe brushing CHF 56.-  
Coupe homme CHF 25.-

Féminin - Masculin - Enfants

livraisons gratuites à domicile



pharmacie du lignon

Articles de droguerie  
photos passeport  
parfumerie - diététique

Homéopathie, Phytothérapie,  
Bas de compression, Diabète  
prix bas permanents sur les pilules contraceptives  
produits de nettoyage Bio  
Ecover, l'Arbre Vert  
alimentation sans gluten  
produits bébé

Articles de soin et Parfumerie :  
10 % permanents

Tél. 022 796 51 44  
Fax 022 797 46 17

Case postale 14, 1219 Le Lignon  
Centre commercial du Lignon

[info@pharmaciellignon.ch](mailto:info@pharmaciellignon.ch)

## LABORATOIRE VS DENTAIRE

Entretien et réparation de votre prothèse dentaire, service à domicile

» AÏRE - LE LIGNON «

NOUS FABRIQUONS ET RÉPARONS  
VOTRE DENTIER



H.R. Vetterli



022 797 26 30



R. Scotolati

- ✓ SERVICE À DOMICILE
- ✓ OUVERT TOUT L'ÉTÉ
- ✓ OUVERT DURANT LES FÊTES



Le spécialiste



de la prothèse  
dentaire depuis  
35 ans



**PLANÈTE**  
**Charmilles**  
centre commercial

DES SERVICES D'EXCEPTION

CENTRE COMMERCIAL PLANÈTE CHARMILLES - PROMENADE DE L'EUROPE 11

[WWW.PLANETE-CHARMILLES.CH](http://WWW.PLANETE-CHARMILLES.CH)